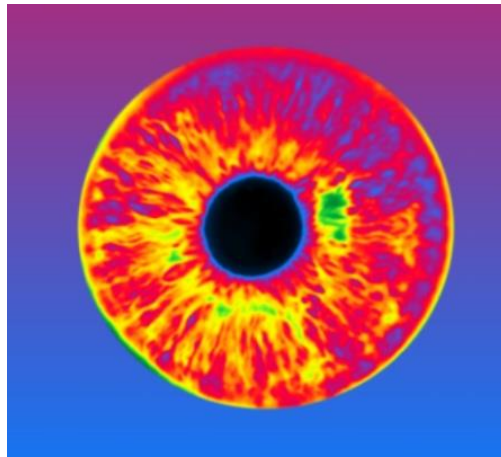


# FaceTemp V 1.0



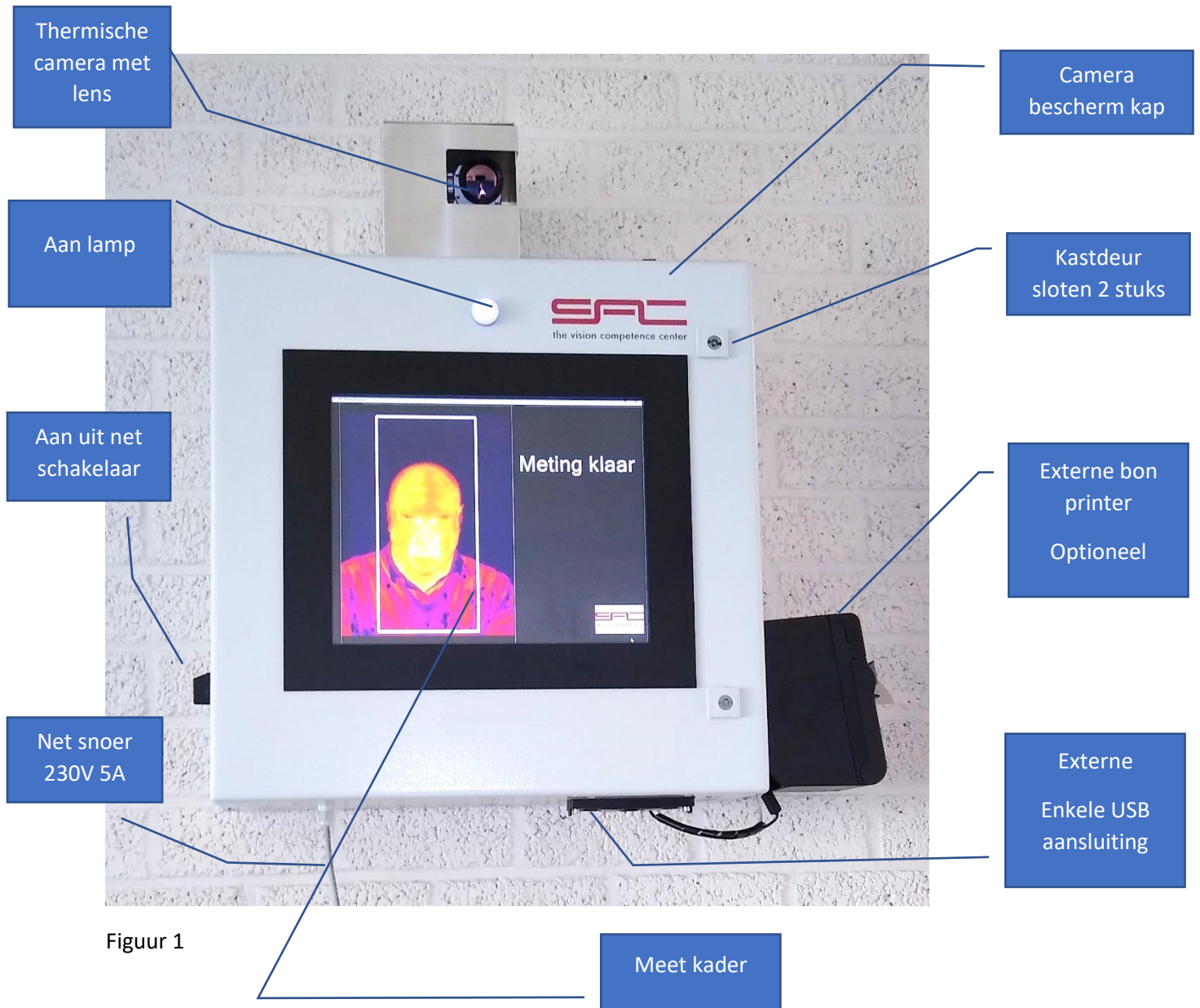
the vision competence center

**SAC Nederland BV**  
**Oude Roderweg 17<sup>e</sup>**  
**6422 PE Heerlen**  
**+31(0)455410093**

## Inhoud

Gebruikshandleiding FaceTemp 01 .....	3
Belangrijke veiligheidsinstructies .....	4
Lees de instructies in dit manual volledig door alvorens te beginnen met de installatie .....	4
Normering .....	4
Installatie .....	4
Overige waarschuwingen .....	4
Plaats geen objecten op het apparaat. ....	4
Andere belangrijke aandachtspunten .....	4
Plaatsing .....	5
Ophang instructies .....	5
Elektrische aansluiting.....	6
Stroomvoorziening .....	6
Overige voorzorgsmaatregelen .....	6
Bijzonderheden .....	6
Bij het transporteren van het apparaat .....	6
Onderhoud en inspecties .....	6
Manier van werken en meten .....	7
Goede werking .....	7
Mogelijke systeem instellingen .....	7
Het bedieningspaneel gebruiken .....	8
Product features.....	9
AVG verklaring.....	9
Verificatie Target.....	10
Printer versie .....	10
Partslist.....	11
Installateur opties.....	11
Disclaimer .....	11

## Gebruikshandleiding FaceTemp 01



Figuur 1

## Belangrijke veiligheidsinstructies

De informatie in dit hoofdstuk is bedoeld om beschadiging van eigendommen te voorkomen, evenals lichamelijk letsel van gebruikers van het apparaat en anderen in de buurt van het apparaat. Lees deze informatie zorgvuldig door voordat u het apparaat gaat gebruiken en volg de instructies om het apparaat op de juiste manier te gebruiken. U mag alleen handelingen uitvoeren die in deze handleiding worden beschreven. SAC-Nederland b.v. kan niet aansprakelijk worden gesteld voor eventuele schade die het gevolg is van het gebruiken van het apparaat op een manier die niet wordt beschreven in deze handleiding, onjuist gebruik of reparaties/aanpassingen die niet zijn uitgevoerd door SAC-Nederland of een hiervoor door SAC Nederland aangewezen partij.

Lees de instructies in dit manual volledig door alvorens te beginnen met de installatie.

Neem de opwarm tijd van het toestel van 1 uur en van de opwarm tijd van het target 30 minuten in acht. Tijdens de opwarming zullen de metingen niet correct zijn.

## Normering

De FaceTemp voldoet aan de normeringen als hieronder genoemd.

- *ISO 13154: Medical electrical equipment – Deployment, implementation and operational guidelines for identifying febrile humans using a screening thermograph*
- *ISO 80601-2-56: Medical electrical equipment – Part 2-56; Particular requirements for basic safety and essential performance of clinical thermometers for body temperature measurement*

De FaceTemp verricht een non invasieve meting en werkt zonder toezicht. In geval van een te hoog bevonden temperatuur wordt vanuit de ISO normering geadviseerd om met een invasief werkende thermometer na te

meten. Voor globale screening is er geen dwingende reden om een nameting te doen.

## Installatie

U kunt dit apparaat alleen veilig en prettig gebruiken als u de volgende voorschriften volgt en het apparaat op een geschikte locatie installeert. (In deze handleiding worden de aanduidingen "apparaat" en "machine" door elkaar gebruikt om naar het product te verwijzen.)

- Plaats het apparaat niet op een locatie die brand of een elektrische schok tot gevolg kan hebben
- Een plek waar de ventilatieopeningen worden geblokkeerd
- Een vochtige of stoffige locatie
- Een locatie die wordt blootgesteld aan direct zonlicht of buiten
- Een locatie die wordt blootgesteld aan hoge temperaturen
- Een locatie die wordt blootgesteld aan open vuur

## Overige waarschuwingen

Sluit alleen goedgekeurde kabels op dit apparaat aan. Als u zich niet aan dit voorschrift houdt, loopt u het risico van brand of een elektrische schok.

## Plaats geen objecten op het apparaat.

Bij het installeren en verwijderen van de optionele accessoires moet het apparaat zijn uitgeschakeld, moet de stekker uit het stopcontact zijn gehaald en moeten alle aansluitkabels en het netsnoer van het apparaat zijn losgekoppeld. Als u dit niet doet, kunnen het netsnoer en/of de aansluitkabels beschadigd raken, wat brand of een elektrische schok tot gevolg kan hebben.

## Andere belangrijke aandachtspunten

Volg de instructies in deze handleiding wanneer u het apparaat gaat dragen. Als u het apparaat niet op de juiste manier draagt, kan het vallen en beschadiging of lichamelijk letsel veroorzaken.

Het toestel moet door twee personen gedragen worden met de beeldscherm kant naar boven. Bij het neerleggen dient het apparaat op de achterkant neergelegd te worden. Til niet aan de bescherm kap van de camera. Zorg dat de kastdeur met de sleutel gesloten is en let op de aan en uit schakelaar. Let er bij het installeren van het apparaat op dat uw handen niet bekneld raken tussen het apparaat en de vloer of een muur. Dit kan lichamelijk letsel tot gevolg hebben.

Plaats het apparaat niet op de volgende locaties waar beschadiging en of verminderde werking kan ontstaan

- Een locatie met grote schommelingen in temperatuur en luchtvochtigheid.
- Een laboratorium of locatie waar zich chemische reacties voordoen
- Een locatie die wordt blootgesteld aan bijtende gassen of giftige gassen
- Een locatie met spatwater.

Het toestel heeft een gewicht van 21 kg en dient met geschikte bevestigingsmiddelen vastgezet te worden tegen een wand.

Als de ruimte waarin het apparaat is opgesteld, zeer snel wordt verwarmd, kunnen zich waterdruppels in en op het apparaat vormen (condensvorming). Wanneer u het apparaat in deze omstandigheden gebruikt, kan dit leiden tot beschadiging van het apparaat. Laat het apparaat minimaal 2 uur ongebruikt in de ruimte staan om geleidelijk te wennen aan de omgevingstemperatuur en de luchtvochtigheid. Stel de inbedrijfname uit totdat het apparaat een temperatuur heeft in de buurt van de omgevingstemperatuur.

## Plaatsing

Het toestel is een wandmontage toestel. Vanaf de wand waarop de montage plaats vindt moet er een afstand van 3 meter vrij gehouden worden. Op een afstand van 2.8 meter van de wand kunt op de grond een markering plaatsen om te gaan staan. Kleine mensen zullen verder naar achteren moeten staan en grote mensen mogen verder naar voren komen. Bij aflevering staat de camera correct uitgericht en is deze ook gefocuseerd voor het bereik van ongeveer 2.5 meter en verder.

## Ophang instructies

Door het gewicht van het toestel is dit een werk voor twee personen. Een klein trapje is handig. Maak gebruik van de bijgeleverde ophang ogen buiten de E-kast. Gebruik minstens 4 geschroefde ophang elementen. De bevestiging staat het toe om 8 schroeven te gebruiken. Bij bevestiging op systeem wanden van een portacabin of bouw keet adviseren wij om 8 schroeven te gebruiken geschikt voor het wand materiaal van de portacabin of bouw keet.

Plaats op de wand op een hoogte van 1.52 meter tegen de wand op een kleine horizontale streep. Gebruik een waterpas en verleng de streep tot een horizontale lijn van 80cm. Meet de afstand tussen de onderste bevestigingspunten en plaats de bevestiging schroeven geschikt voor het materiaal waarop het apparaat bevestigd wordt. Plaats daarna het apparaat op deze schroeven en teken de bovenste bevestigingspunten aan. De haken zijn van onder open. De schroeven kunnen dus in de wand bevestigd worden en niet volledig ingedraaid worden. Zodat bij het plaatsen de bovenste schroefgaten aangetekend kunnen worden en gemaakt. Het heeft de voorkeur de bovenste schroeven dor de gesloten gaten te laten gaan. Dan kan tillen aan de kast niet leiden tot het loskomen van de kast. Zorg dat boven de camera bescherming minstens 20 cm ruimte is tot het plafond van

de ruimte. Dit in verband met de accumulatie van warmte net onder het plafond.

## Elektrische aansluiting

Dit apparaat kan worden gebruikt met een spanning tussen 220 t/m 240 V, en een elektrische frequentie van 50/60 Hz. Gebruik uitsluitend het netsnoer dat bij het apparaat is geleverd, om brand of een elektrische schok te voorkomen. Het meegeleverde netsnoer is bedoeld voor gebruik met deze machine. Sluit het netsnoer niet op andere apparaten aan. Bij een vaste aansluiting kunt u een andere geschikte kabel gebruiken. Plaats geen zware voorwerpen op het netsnoer. Als het netsnoer beschadigd raakt, loopt u het risico van brand of een elektrische schok. Zorg dat u droge handen hebt wanneer u het netsnoer aansluit of loskoppelt. Als uw handen vochtig zijn, loopt u het risico van een elektrische schok. Gebruik geen verlengsnoeren of stekkerdozen met dit apparaat. Als u zich niet aan dit voorschrift houdt, loopt u het risico van brand of een elektrische schok. Rol het netsnoer tijdens het gebruik niet op en zorg ervoor dat er geen knopen in komen. Dit kan brand of een elektrische schok veroorzaken. Steek de stekker van het netsnoer volledig in het stopcontact. Als u dat niet doet, kan dit brand of een elektrische schok tot gevolg hebben.

## Stroomvoorziening

Sluit het apparaat niet aan op een noodstroomvoorziening. Steek het netsnoer niet in de netsnoeraansluiting van een computer.

## Overige voorzorgsmaatregelen

Het apparaat is intern voorzien van een computer deel. Het is de bedoeling dit apparaat niet herhaald aan en uit te schakelen. Het toestel heeft een opwarm tijd

van 1 uur en is gebouwd voor continue gebruik.

## Bijzonderheden

Schakel het toestel uit en neem contact op met uw dealer als het apparaat vreemde geluiden maakt, rook of een vreemde geur verspreidt of extreem heet wordt. Als u het apparaat onder die omstandigheden blijft gebruiken, kan dit brand of een elektrische schok tot gevolg hebben.

Het is niet toegestaan het apparaat te demonteren of aan te passen. Het binnenwerk van het apparaat bevat onderdelen die elektrische spanning voeren. Bij ondeskundige ingrepen kan dit brand of een elektrische schok tot gevolg kan hebben.

## Bij het transporteren van het apparaat

Voer de volgende stappen uit om te voorkomen dat het apparaat tijdens het vervoer wordt beschadigd. Vervoer het apparaat met de achterkant naar onder. Laat de metalen beschermkap van de camera bescherming nergens op rusten. Voorkom druk op het beeldscherm aan de boven kant. Let op de aan en uit schakelaar.

## Onderhoud en inspecties

Reinig het apparaat regelmatig. Let op de volgende punten als u het toestel gaat reinigen. Schakel het apparaat uit. Neem de buitenkant van het apparaat af met een vochtige doek. Neem het beeldscherm af met een bijna droge doek. Reinig de lens niet als er geen of weinig zichtbare stof opzit. In geval van zichtbare stof gebruik een Hama Dust Ex Brush met blaasbalg of een andere blow brush voor lens reiniging. Gebruik nooit papieren zakdoekjes. Gebruik lensdoekjes.

## Manier van werken en meten

De Facetemp toestellen meten de afgestraalde temperatuur van het gezicht. Hierbij wordt in het gezicht gezocht naar de hoogste temperatuur. De gemeten temperatuur is dus een gezichtstemperatuur. De groene stip in het onderstaande beeld is de



hoogste temperatuur die meestal optreedt naast de ogen tegen de neusbrug aan. Daar is de huid dun. Bij een temperatuur hoger dan 36.9 graden is er een verdenking op koorts. Bij een gemeten temperatuur van boven de 37.9 graden in het aangezicht is er een meer dan gereede kans op koorts. De gegeven temperaturen zijn van toepassing bij een geacclimatiseerde persoon. Zie ook Goede werking. De procesflow verloopt als volgt: Een persoon plaatst zich voor de camera en positioneert zijn hoofd in het meetkader. Het systeem neemt een warm object waar binnen het meetkader en geeft aan dat het de meting gaat starten. Dat is het teken voor de persoon om even te blijven staan. Daarna worden een aantal beelden genomen en uit dit aantal beelden wordt het beeld met de hoogste temperatuur binnen het meetkader genomen.

Deze temperatuur wordt getoetst tegen de vast ingestelde grenzen van het systeem. Bij een temperatuur beneden de grens wordt een OK melding op het scherm gegeven in indien aangesloten op de printer of naar een tourniquet. Bij een te hoge temperatuur verschijnt de waarde in beeld gedurende de tijd dat men in beeld blijft staan en wordt deze geprint op de printer.

## Goede werking

Goede en nauwkeurige werking vereist dat de te meten personen geacclimatiseerd zijn. Dat wil zeggen dat men minstens 10 minuten in een omgeving van minstens 20 graden moet verblijven voordat er gemeten kan worden. De camera moet de punten bij de ogen kunnen zien middels thermografie. Daarom mag geen bril gedragen worden. Geen gewone bril, geen zonnebril en ook geen doorzichtig gezichtsmasker. De plek mag niet bedekt zijn door de klep van een pet of een hoed.

## Mogelijke systeem instellingen

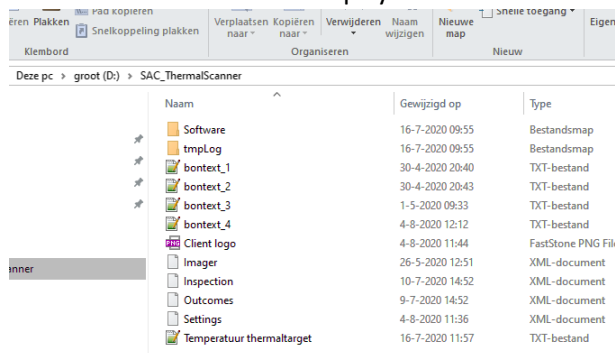
Het FaceTemp systeem kent een aantal instellingen onder te verdelen in 3 levels

1. Fabrieksinstellingen welke o.a. worden vrijgegeven al naar gelang de versie van het toestel.
2. Installateursinstellingen welke door de installateur eenmalig bij de installatie van het toestel worden gedaan. Dit zijn b.v. taal instellingen. Gebruikersinstellingen. Dit zijn de teksten die op de bonnen worden geprint. In deze teksten kunnen aanwijzingen staan welke specifiek voor het betreffende bedrijf en de betreffende situatie gelden. Telefoon nummers welke men moet bellen, het feit dat men b.v. een bon moet overleggen etc.
3. Het gebruikers level beschreven in deze aanwijzing.

In deze gebruiksaanwijzing worden alleen de instructies gegeven welke nodig zijn om gebruikersinstellingen te wijzigen.

## Het bedieningspaneel gebruiken

In dit gedeelte wordt beschreven hoe u in de computer wijzigingen kunt aanbrengen ten behoeve van de bon teksten. De FaceTemp draait in een windows 10 omgeving. Door een toetsenbord en muis aan te sluiten op de USB aansluiting kan men in de windows omgeving terecht komen. In de map SAC\_ThermalScanner zijn de bestanden terug te vinden voor het FaceTemp systeem.



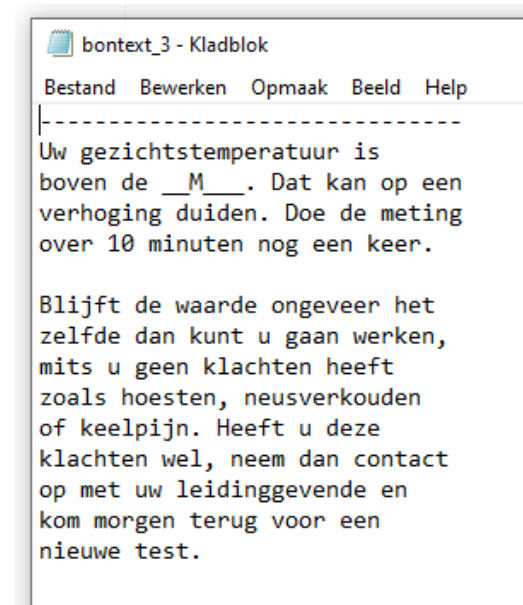
In de map Software bevindt zich de executabel file SAC Thermal Scanner. Dat is het programma waarmee de FaceTemp opgestart wordt. Na wijzigingen in teksten of settings moet het programma altijd opnieuw opgestart worden. De bon teksten kunnen ook op een andere computer gemaakt worden en met een USB stick overgebracht worden naar de FaceTemp. Op deze wijze hoeft men een wijziging niet aan de machine zelf uit te voeren. Dit zelfde is van toepassing op het Client logo. Voor het uitwisselen van statistische gegevens met de leverancier van FaceTemp kan de tmplog file gebruikt worden. Deze file is handig als er storingen onderzocht zouden moeten worden.

Gegevens: De file Client logo dient een afmeting van 340 x 145 pix te hebben om goed afgedrukt te worden. De afdruk is in grijs tinten. De bon teksten kunnen op eenvoudige wijze aangepast worden. In figuur 2 is een bon te zien de breedte van het bon papier is 8 cm. Dit is de maat van een standaard kassabon in een supermarkt.

Boven onder het afgeplakte deel staat het Client logo zoals dat in de map ingevuld is. Daaronder komt een lijn met streepjes en



onder de streepjes komen standaard mededelingen zoals de datum tijd code, de scanner en de gemeten temperatuur. ( dat was een test target in dit geval ) Het geheel van de tweede stippellijn naar beneden is vrij te vullen. Met in acht name van een aantal zaken.





Daarvoor gelden een aantal regels welke met de onderstaande tekst duidelijk gemaakt worden.

- De tekst mag niet breder worden dan streepjes boven in getoond.
- De tekst wordt niet vanzelf afgebroken of gepositioneerd. What you see is what you get.
- Het teken \_\_M\_\_ wordt gebruikt om een temperatuur te printen uit de settingsfile.
- U mag de teksten lang maken, in verschillende talen etc.

Er zit 80 meter rol in de printer en een normaal bericht is minder dan 10cm. Er kunnen dus 800 berichten geprint worden met een rol.

Opmaak van het lettertype is niet mogelijk. Het toevoegen van een eigen logo is wel mogelijk.

De standaard ingestelde temperaturen voor de bon texten zijn:

```
<thresholdTemperatureLow>34,0</thresholdTemperatureLow>
<thresholdTemperatureMid>36,9</thresholdTemperatureMid>
<thresholdTemperatureHigh>37,9</thresholdTemperatureHigh>
```

De letters L, M en H in het vervang teken komen overeen met de thresholds hierboven gegeven.

## Product features

### FaceTemp 01

- Industrial design, no-touch operation.
- Eyes must be visible.
- Unattended measurement for privacy.
- No face recognition, no normal camera in the unit.
- No data storage, no internet connection.
- Throughput 5 seconds inclusive printing of advise.
- Print text easy to change . Advise borders adjustable.
- Each unit comes with calibration target inside the unit.
- Accurate measurements .
- NETD (Noise Equivalent Temperature Difference) 0.1° K

- Units are supplied with certificate.
- OEM supply and branding optional.
- Tourniquet coupling optional.

**This“ STAND-ALLONE” scanner guarantees privacy as it is not connected to anything other than the mains.**

### AVG verklaring

Algemne Verordening Gegevensbescherming (AVG). Het FaceTemp toestel is op geen enkele wijze instaat om gegevens te koppelen aan een persoon. Het toestel is niet uitgerust met gezicht herkenning en kan op geen enkele wijze een onderscheid maken tussen personen of objecten welke voor de camera geplaatst worden. De FaceTemp heeft geen internet connectie. Daarom zal de klok van de software gaan verlopen en is het te adviseren deze ééns per half jaar te corrigeren om zo geen verschil te krijgen tussen de werkelijke tijd en de geprinte tijd. Er zullen geen updates gedraaid kunnen worden door het systeem omdat het systeem niet aan internet is gekoppeld.

## Verificatie Target

Het verificatie target is een temperatuur

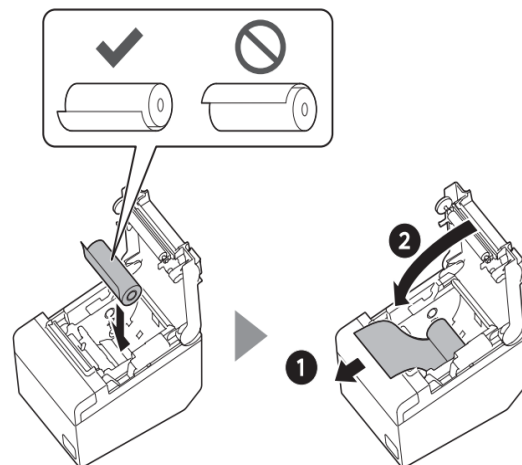


gecontroleerde warmte stralingsbron welke gebruikt kan worden om de werking van de FaceTemp te controleren. De temperatuur van het target ligt ergens tussen de 38 graden Celsius en 42 graden Celsius. De juiste temperatuur voor het target in kwestie staat op het target vermeld samen met de calibratie datum van het target. Het is aan te raden één maal per jaar het target te laten controleren. De te meten temperatuur mag slechts +/- 0,3 graden afwijken van de gegeven temperatuur. Het is moeilijk het target correct voor de camera te houden, hierdoor ontstaat een deel van de afwijking. Men moet dit enkele malen uitvoeren. De hoogst gemeten temperatuur is de referentie. Het target moet goed op temperatuur blijven. Na verwijdering van de afdekking van het target binnen 3 minuten gemeten worden. Daarna minimaal de afdekking 1 minuut sluiten.

## Printer versie

De optionele printer is een Epson TM-T20III. Dit is een bon printer. De printer kan als op de foto opgehangen worden aan de kast of los ergens anders op 1 meter afstand maximaal. Het manual van deze printer kan gevonden worden op het web. (TM-T20III\_ug\_ww\_01.pdf)

De kassa rol is een 8cm brede thermopapier rol. De rollen worden aangeduid als 80mm x 8cm of de kleinere maat die ook past 80mm x



6cm. Het aantal mm bepaalt de breedte van de rol en het aantal cm de diameter van het rolletje. Een 8cm rol heeft ongeveer 800 tot 1000 bonnetjes. Het bonnetjes printen kan onderdrukt worden als dit niet gewenst is. Neem hierover contact op met uw installateur. Let bij het inleggen van de rol op de juiste richting zoals aangegeven door de fabrikant in de figuur hieronder.

## Partslist

	Type
Camera	Optris
Camera kabel	Optris kabel (0,5m - USB 2.0)
NUC SSD RAM geheugen	NUC6CAYH Kingston A400 120GB Corsair ValueRAM DDR3L 4GB SODIMM 1600MHz
Voeding NUC*	19V 65W
Printer	Epson TM-T20 III (RS232/USB)
Printer kabel	USB Type A naar B
Voeding printer	24V 1,5A
Beeldscherm	Met touchscreen / 1280 × 1024px
Beeldscherm kabel USB	USB Type A naar B
Beeldscherm voeding*	12V 3,5A
Software licentie	-
E-kast + ophang beugels	Rittal 1054500 AE 4× Rittal 2433000 SZ
Diverse	<ul style="list-style-type: none"> <li>• Din rail voeding 12V 120W (NUC, beeldscherm en thermal target)</li> <li>• Camera montagebeugel</li> <li>• Installatieautomaat 6A</li> <li>• Indicator lamp</li> <li>• Aan uit schakelaar</li> <li>• Din rail klemmen</li> <li>• Din rail</li> <li>• Kabelgoot</li> </ul>
Optioneel: Verificatie target Voeding verificatie target	Precision crystal heater 4X°  Universele behuizing

## Installateur opties

De FaceTemp 01 heeft een aantal installateur opties welke in de settingsfile ingesteld kunnen worden. Vraag naar de mogelijkheden om bonnen wel en niet te printen en om teksten of temperaturen op het scherm weg te halen. In sommige situaties is een bon alleen gewenst bij een te hoge of te lage temperatuur.

### Disclaimer

De inhoud van deze handleiding kan zonder voorafgaande kennisgeving worden gewijzigd. Tot de maximale mate die is omschreven in de betreffende wetten, is de fabrikant in geen enkel geval aansprakelijk voor enige schade die voortvloeit uit storingen van dit product, verlies van productie of gevolgschade door het wel of het niet gebruiken van dit product en of de gebruikershandleiding meegeleverd of beschikbaar gemaakt.



De facetemp voldoet aan de CE normering voor elektrische toestellen. Het toestel heeft geen bewegende delen.

Heerlen 7-9-2020

SAC-Nederland.b.v.  
Oude Roderweg 17<sup>e</sup>  
6422 PE Heerlen  
[www.sac-nederland.nl](http://www.sac-nederland.nl)

SAC Nederland b.v.  
copyright 2020